

**5** A la route, tourner à droite et longer le cimetière. Passer devant l'église. Au carrefour avec la RD64, la prendre à droite, puis 20 m après, prendre la ruelle à gauche. 150 m plus loin, au carrefour, remarquer la maison datant de 1832. Prendre la route à droite puis le chemin à gauche qui monte doucement puis redescend parmi les taillis de châtaigniers. Au carrefour des 4 chemins, continuer tout droit sur 200 m, tourner à droite jusqu'à la route, 30 m plus bas.

**Variante :** à la maison de 1832, tourner à gauche sur la route puis 20 m après prendre le chemin en terre qui grimpe à droite. A Courbefy, prendre à gauche la large allée empierrée pour rejoindre le parking.

**6** Prendre la route à droite jusqu'au chemin des Fraux, puis tourner à gauche. Après un petit étang, suivre le chemin le long d'une plantation de sapins puis d'une pépinière. Arrivé à la lisière du bois, tourner à droite, prendre le 1er chemin à gauche en descente et le suivre jusqu'au moulin de la Jaurie.


**7** Au moulin, tourner à gauche et prendre le chemin le long de l'étang, le sentier monte légèrement puis tourne à gauche. Arrivé à l'orée du bois, suivre le sentier en bordure de pré jusqu'au gué. Le franchir et suivre le chemin sous les chênes, aubépines et noisetiers. Après avoir longé la haie en bord de pré, le traverser pour rejoindre à 100 m un chemin qui monte puis prendre à gauche le chemin empierré vers le Fournial.

**8** Au village, prendre à gauche la route, 200 m après le second virage, emprunter à gauche un chemin empierré jusqu'au petit étang. Passer la chaussée de l'étang puis tourner à gauche, suivre le sentier entre la clôture et l'ancienne voie ferrée jusqu'au village de Combelevault.


**Liaisons :** après le Fournial suivre la petite route à gauche jusqu'aux Appeaux. Au 1er carrefour, tourner à droite et suivre les indications sur les mâts directionnels pour rejoindre soit le "circuit des sources de la Dronne" soit l'espace Hermeline et le départ des sentiers VTT.

**9** A la route, traverser le village et rejoindre la route communale. Prendre le chemin en face qui grimpe dans les bois. Continuer sur le chemin enherbé pour entrer dans un taillis de châtaigniers. Prendre toujours à gauche à flanc de coteau.

**10** A l'intersection, prendre le chemin tout droit qui monte directement à Courbefy, en contrebas se trouvant les bonnes fontaines. Le suivre sur 200 m, tourner à droite et arriver à une maison limousine traditionnelle.

 *Les bonnes fontaines de Courbefy sont parmi les plus réputées de la Haute-Vienne, l'une guérit les amoureux et soigne le mal de dents "mal de dent, mal d'amour", la seconde les rhumatismes et la troisième, puits sur lequel a été construit un dôme, guérit les maladies des animaux.*

**11** A la maison limousine, (tourner à droite pour vous rendre à la chapelle), tourner à gauche et suivre le chemin dans la prairie jusqu'au cours de tennis sur la droite. 20 m après, tourner à gauche pour entrer dans le bois et poursuivre à droite en longeant le pré. Continuer sur ce chemin pour rejoindre le point de départ.

 *A la période gauloise, un oppidum aurait été aménagé sur le site de Courbefy, et au moins 2 forteresses successives ont été édifiées. Il reste aujourd'hui une motte cernée de 2 fossés.*



Eglise de Courbey

## En chemin :

- Le site de Courbefy, sa chapelle, le village de Saint-Nicolas-Courbefy ;
- La diversité du milieu naturel, le massif forestier ;
- Les nombreux points de vue, hameaux et villages anciens, les vieux moulins, les jolis chemins creux ;
- Les bonnes fontaines, l'histoire des feuillardiers ;
- L'espace Hermeline, le plan d'eau, le vélo-rail au bourg de Bussière-Galant ;
- Vous êtes situés sur le territoire du Parc Naturel Régional Périgord-Limousin.



## HEBERGEMENT / RESTAURATION

Informations et brochures disponibles  
à l'Office de Tourisme Pays de Nexon - Monts de Châlus  
Contact : 05 55 58 28 44  
En savoir + sur la Haute-Vienne : [www.tourisme-hautevienne.com](http://www.tourisme-hautevienne.com)

## POUR RANDONNER FACILE

N'oubliez pas : un petit ravitaillement, de l'eau, des chaussures adaptées, un vêtement de pluie.  
Pensez à emporter vos déchets et à refermer les barrières derrière vous.  
Ne partez jamais sans avoir indiqué le lieu de votre randonnée.  
Respectez la faune et la flore. Ne faites pas de feu.  
Évitez toutes dégradations des chemins et de leurs abords.  
Ce chemin a été conçu prioritairement pour la pratique de la randonnée pédestre. Il est également ouvert aux autres usagers sous leur responsabilité (VTT, cavaliers, ...).  
Météo : 08 99 71 02 87 - Secours : 18 ou 112  
SMS d'urgence pour les sourds et les malentendants : 114

[www.randonnee-hautevienne.com](http://www.randonnee-hautevienne.com)

Vous pouvez consulter et télécharger gratuitement l'itinéraire de votre choix à partir du site [www.tourisme-hautevienne.com](http://www.tourisme-hautevienne.com) et déposer un avis concernant le circuit (problème ou suggestion) en cliquant sur le pavé "nous signaler un problème" ou en téléphonant au 05 55 79 04 04.



Cette fiche randonnée a été conçue et financée par le Département de la Haute-Vienne dans le cadre de sa politique en faveur de la randonnée.

Ne pas jeter sur la voie publique



**BUSSIÈRE-GALANT**  
Sentier des Demoiselles  
4 h 00 - 16 km

Variante: 2 h 00 - 8 km

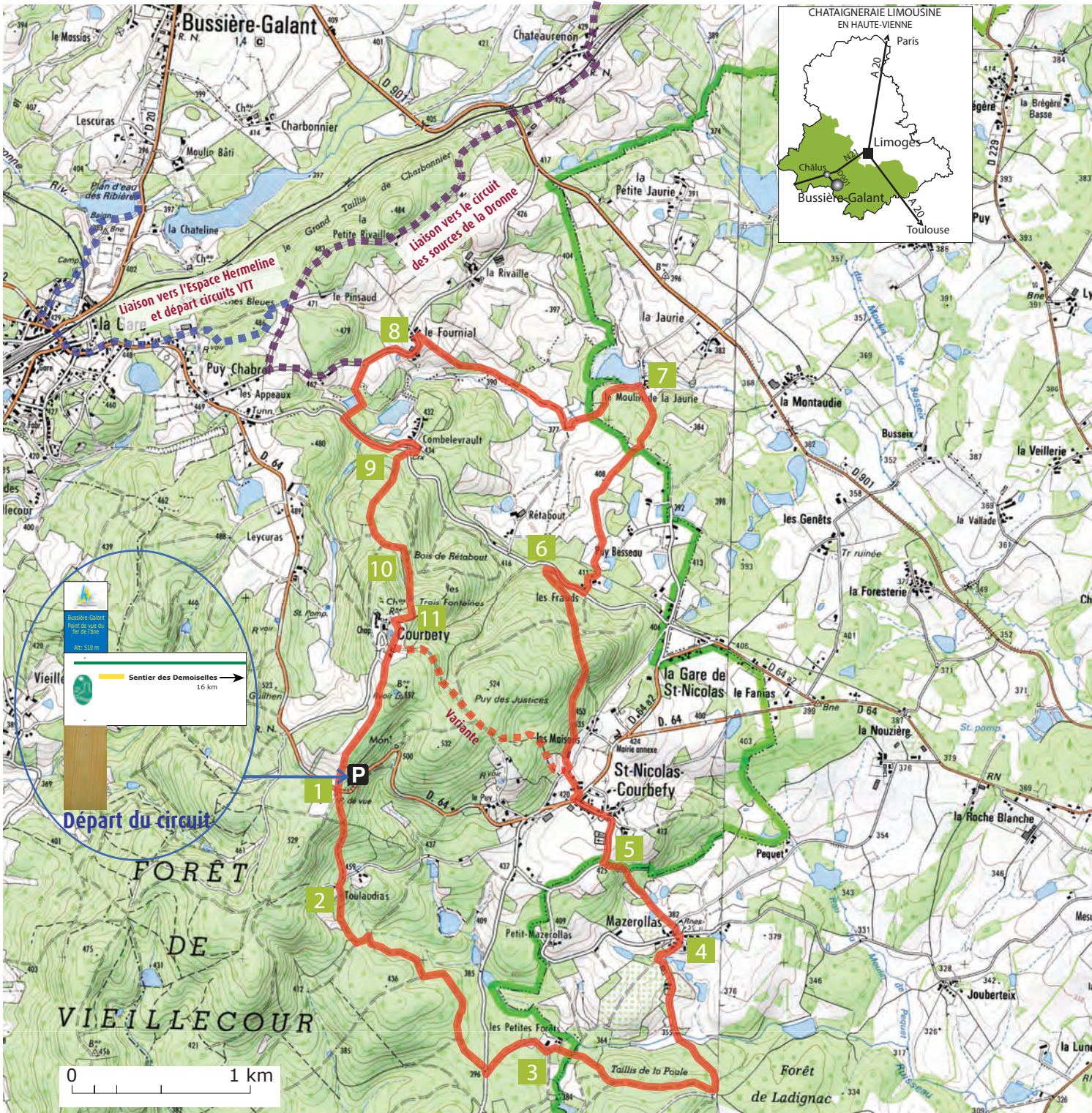
Credit photos : Commune de Bussière-Galant

Tous nos chemins mènent à vous  
[www.randonnee-hautevienne.com](http://www.randonnee-hautevienne.com)



CHÂTAIGNERAIE LIMOUSINE





## Info pratique

**Accès :** à 45 min de Limoges. Prendre la RN21 en direction de Périgueux. 3 km après Châlus, prendre la RD64 en direction de la Gare de Bussière-Galant puis Saint-Nicolas-Courbefy.

**Départ :** parking au point de vue, en bord de RD64.

Durée	Longueur	Balissage	Niveau	Dénivelé cumulé
4 h 00	16 km	jaune	difficile	+290 m

Les pratiques possibles

Continuité d'itinéraire  
 Mauvaise direction  
 Changement de direction

## Itinéraire

- 1 Traverser la RD64, prendre le chemin de gauche qui descend dans le bois de châtaigniers, jusqu'à la route de Toulaudias.
- 2 Prendre la route à droite sur 50 m puis le 1er chemin à gauche à 10m. Le suivre sur 300 m pour rejoindre une piste forestière. A l'intersection, tourner à gauche, poursuivre pendant 70 m, puis tourner à droite vers l'allée forestière empierrée. A 450 m, tourner à gauche, laisser l'allée de droite fermée. Poursuivre jusqu'à la route, la traverser et prendre le chemin en face en direction des Petites Forêts (remarquer le beau sous-bois traversé).
- 3 A 450 m arrivé aux maisons des Petites Forêts, prendre à gauche, descendre au ruisseau et le traverser, poursuivre tout droit sur le beau chemin en sous-bois. Arrivé à la route, la prendre à gauche pour rejoindre le village de Mazerollas.
- 4 Dans le village, au carrefour, traverser la route et continuer tout droit sur 50 m. Quitter la route en prenant à gauche, puis tourner à droite. Continuer ce chemin tout droit, longer un étang, monter dans le taillis de châtaigniers jusqu'à la route vers le village de Saint-Nicolas-Courbefy.

*Situé au pied du massif boisé de Courbefy, le village de Saint-Nicolas-de-Courbefy, présente plusieurs intérêts : l'église du XIIème siècle avec ses contreforts romans, une corniche massive en granit sculptée et ses fenêtres en plein cintre. Certains éléments du cimetière, sarcophages et pierres tombales, ont été réemployés comme bordure du chemin d'accès.*

